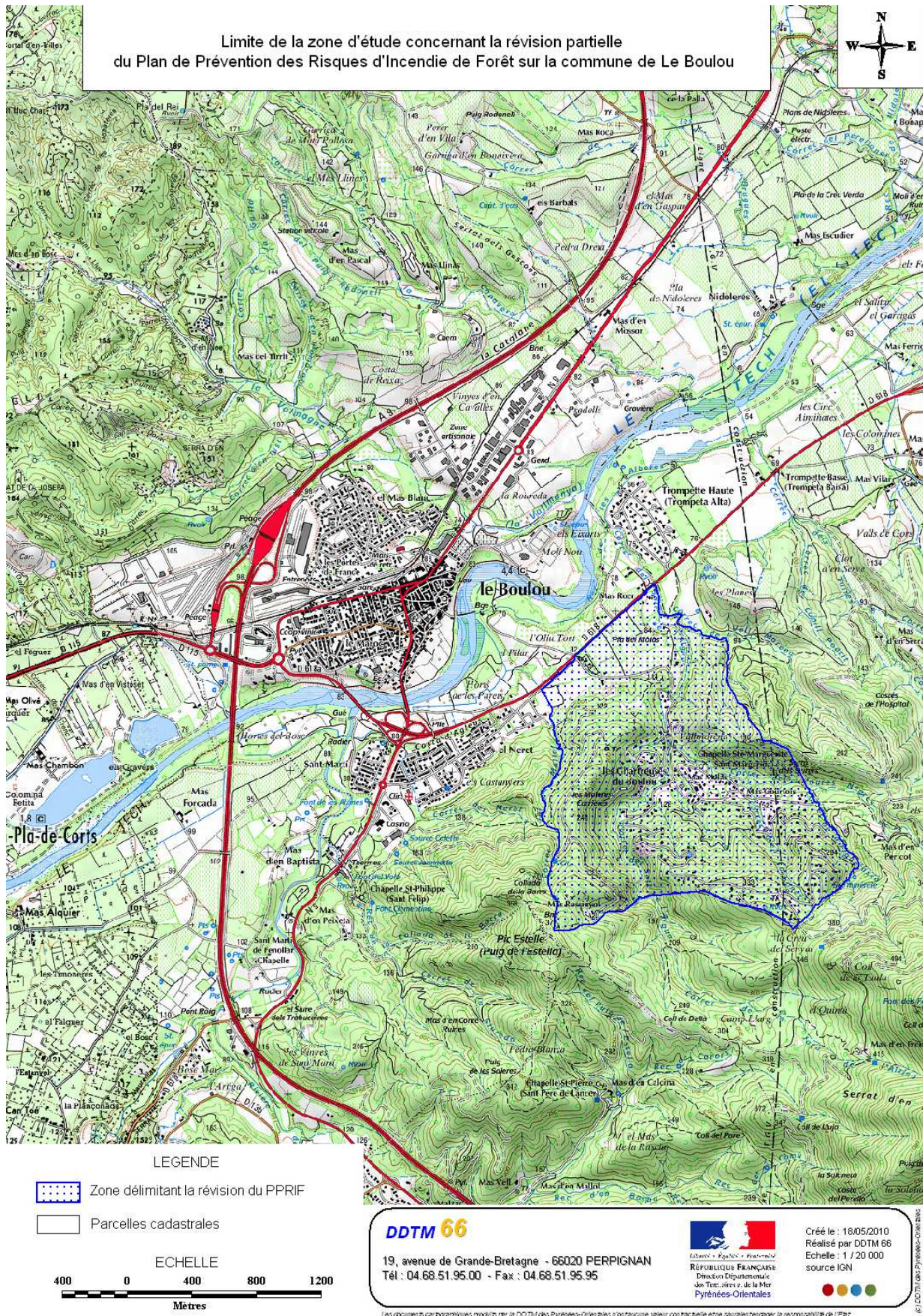


## **ANNEXES**

# ANNEXE 1

Limite de la zone d'étude concernant la révision partielle  
du Plan de Prévention des Risques d'Incendie de Forêt sur la commune de Le Boulou



## ANNEXE 2

### **Analyse historique des feux de forêt**

#### **Avant-propos:**

L'analyse des grands feux représentatifs de la zone d'étude, permet de fixer soit un aléa de référence, soit des conditions de références. Il faut cependant rester prudent par rapport à cette approche historique, l'évolution de l'occupation du sol, de stratégie de lutte et de prévention ont considérablement modifié les caractéristiques d'éclosion et de propagation des feux en zone méditerranéenne.

Les statistiques en matière incendie s'appuient essentiellement sur la base de données PROMETHEE. Cette base de données répertorie les feux depuis 1974. On retrouve des informations concernant la commune d'éclosion, l'origine du feu, la surface brûlée et des données générales sur l'incendie. C'est une source d'information importante mais qui présente certaines limites d'exploitation.

Pour les contours des anciens feux, il faut souvent faire appel à la mémoire des anciens pompiers ou réaliser un travail de recherche dans les archives (presse locale, procès verbaux de gendarmerie, archives DDAF, ONF, SDIS, Propriétaires forestiers, élus...). A partir de différentes sources d'informations, nous avons établi une carte informative des feux passés sur le massif des Albères et des Aspres.

Cette carte non exhaustive permet de localiser les zones touchées par les incendies, les points d'éclosions et d'avoir des informations susceptibles d'appréhender le phénomène sur la zone d'étude.

#### **Le bassin à risque des Albères**

L'étude statistique dépend essentiellement de la période et de la zone étudiée, ainsi la définition « d'une zone continue à l'intérieur de laquelle le phénomène doit être étudié pour appréhender sa dimension physique » (bassin de risque) est capitale pour l'interprétation chiffrée. Le feu de forêt s'affranchit des limites administratives et il nous a paru opportun, de recenser les incendies ayant touché les communes du bassin de risque des Albères centrales et occidentales ( d'Argelès sur mer à Maureillas Las Illas ). Les communes du secteur de la côte rocheuse présentant des conditions de configuration et de retour de feu particulières ont été exclues.

- **Données Prométhée de 1973 à 2007**

Liste des événements de plus de 50 Ha recensés sur le territoire:

Date	Commune	Surface (ha)
12/08/1974	Argelès sur mer	70
17/06/1981	Argelès sur mer	120
24/06/1982	Argelès sur mer	170
13/07/1983	Sorède	70
08/08/1983	Argelès sur mer	50
15/06/1983	Les Cluses	220
30/07/1984	Argelès sur mer	170
23/07/1985	Laroque des Albères	130
03/08/1986	Montesquieu	420
19/07/1986	Le Perthus	50
13/06/1986	Les Cluses	120
12/07/1989	Sorède	150
<b>07/09/2001</b>	<b>Le Boulou</b>	<b>350</b>
04/08/2006	Argelès-sur-Mer	59

**Source : Base de données PROMETHEE :**

*Certains incendies référencés sur une communes ont pu se développer largement sur les communes voisines ou vers l'Espagne.*

*Ex : Le feu du Perthus comptabilise 50 Ha coté français mais il en a parcouru 10 000 Ha en Espagne*

Tableau récapitulatif des surfaces brûlées par commune des Albères centrales et occidentales :

Commune	Nombre de feux	Surface brûlée totale ( Ha )	Nombre de grands feux (> 50 Ha)	Surface brûlée par les grands feux ( Ha ) *
Argelès sur Mer	116	865	5	70+120+170+50+170 = 580
Sorède	31	255	2	70 + 150 =220
Laroque des Albères	23	169	1	130
Villelongue dels Monts	8	7	0	0
Montesquieu des Albères	22	439	1	420
Le Boulou	32	407	1	350
Maureillas las Illas	33	29	0	0
Les Cluses	13	358	2	220 +120 = 340
L'Albère	3	20	0	0
Le Perthus	24	84	1	50
<b>Total</b>	<b>305</b>	<b>2633</b>	<b>13</b>	<b>2090</b>

\* L'addition représente les surfaces brûlées pour chaque grand feu recensé.

- 305 feux ont parcouru le territoire pour une surface brûlée totale de **2633 Ha**.
- Seulement **13 feux de plus de 50 ha** mais qui représentent plus de **79 %** de la surface brûlée totale.

- **Les chiffres hors période PROMETHEE :**

*Source : Archive 1970 « demande de déclaration d'utilité publique de travaux d'aménagement et d'équipement, nécessaire pour prévenir les incendies, en limiter les conséquences et reconstruire la forêt à effectuer à l'intérieur d'un périmètre dit : Périmètre des ALBERES » Etude Danjou – Izard.*

Pour la période de 1955 à 1969, **16 650 Ha** de bois et de landes ont été incendiées dans le périmètre des Albères. La répartition par commune de ces incendies est en annexe. Les incendies qui ont touché la côte rocheuse représentent 50 % de la surface brûlée du périmètre des Albères. Les feux à l'intérieur des Albères centrales et occidentales avoisinent donc les **8 000 Ha**. Hormis la répartition par commune des surfaces incendiées, le document source ne présente pas de carte de localisation des feux.

### **Interprétation statistique**

- L'étude chiffrée des surfaces brûlées sur la zone d'étude fait apparaître une grande disparité entre les périodes et les communes. Le rôle majeur des actions humaines dans l'éclosion et la propagation de l'incendie reste difficilement chiffrable et explique en partie une telle disparité.
- Historiquement ,les principaux incendies se sont développés par tramontane et ont un axe de propagation général Nord-Sud.

Pour la période de 1974 à 2007, 13 événements sur 305 recensés représentent 79 % de la surface brûlée totale. La configuration topographique (versants exposés au vent dominant), les couvertures végétales sensibles associées à des conditions climatiques parfois extrêmes prédisposent le massif des Albères au développement de violentes manifestations du phénomène incendie de forêt. Il faut comprendre en ces termes, des feux rapides et puissants capables d'échapper à tout contrôle dans les premières heures. Le feu du Boulou de septembre 2001 avec 200 Ha brûlés en 2 heures de propagation est un exemple significatif du type de feu rencontré dans les Albères (Cf : Retour expérience feu du Boulou).

### **Un secteur en mutation**

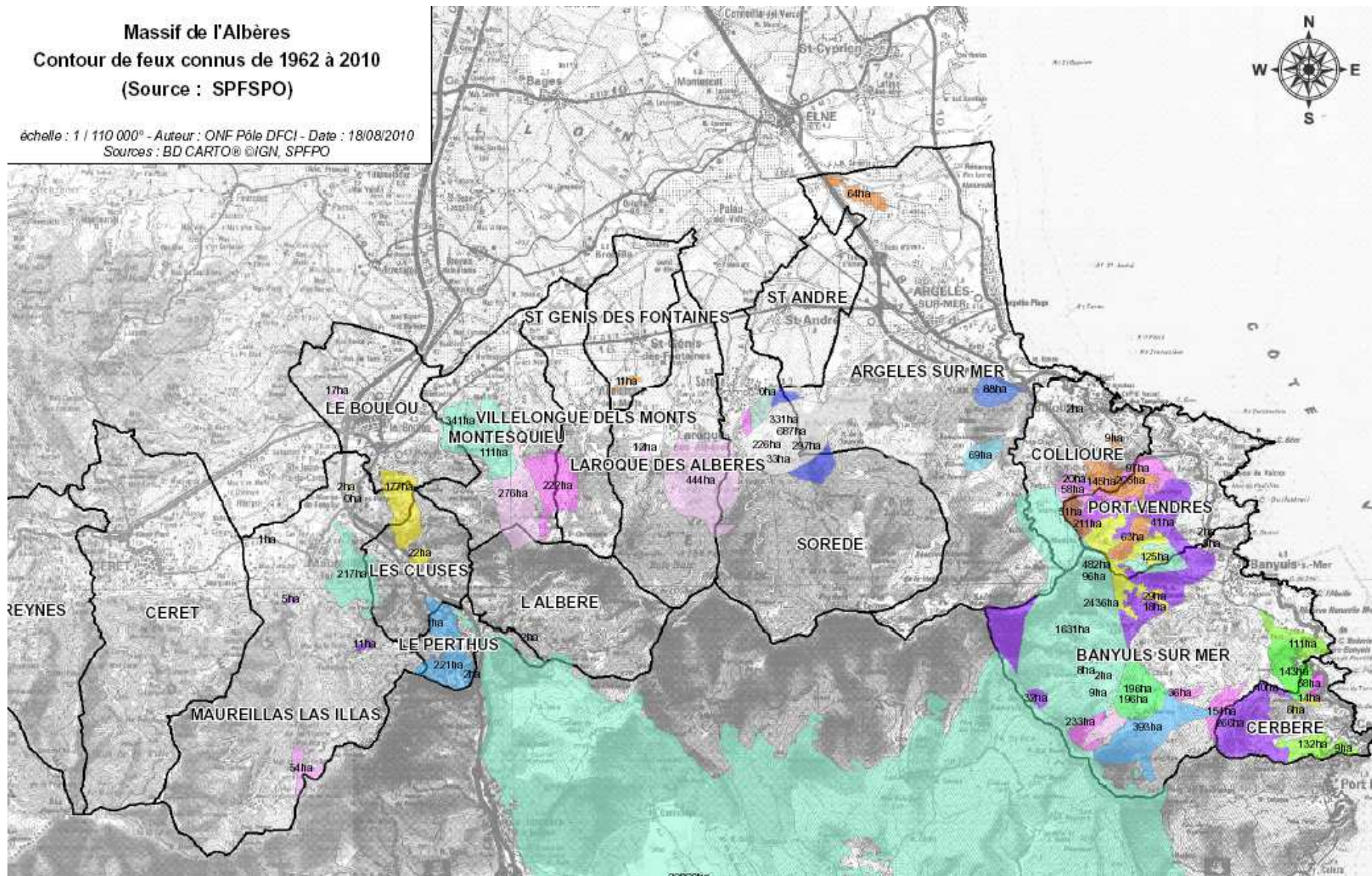
De nombreux feux actuels sont liés à l'évolution du territoire des Pyrénées-Orientales qui tend à augmenter le risque incendie. Les anciennes terres agricoles délaissées sont peu à peu colonisées par la végétation (friches agricoles).

La déprise agricole de ces dernières années accompagnée par une spéculation immobilière sur la plaine du Roussillon, s'est traduite par une extension considérable des friches. Une conséquence immédiate est le développement des incendies aussi bien en surface qu'en nombre. Ce phénomène localisé en plaine peut avoir des conséquences sur les massifs forestiers qui la bordent. Les possibilités de transmission d'un feu de la plaine vers les zones forestières s'étendent et l'imperméabilité face aux feux grâce aux cultures autour des agglomérations n'est plus présente. Ces feux de friches ne sont pas tous comptabilisés dans la banque de donnée. Ce phénomène engendre une nouvelle problématique vis à vis du risque feu avec une augmentation de la biomasse combustible sur des zone en mutation, souvent en interface directe avec les habitations et assurant une continuité avec le massif naturel.

Le feu d'Argeles sur Mer en 2006 est un exemple de feu de friche qui c'est propagé par le biais de haies, talus enherbés, roseaux, zones en déprises... sans véritable front de feu. Poussé par la tramontane ce feu a parcouru 60 ha sur un secteur qui n'est pas aménagé pour la lutte.

**Massif de l'Albères**  
**Contour de feux connus de 1962 à 2010**  
 (Source : SPFSPO)

échelle : 1 / 110 000<sup>e</sup> - Auteur : ONF Pôle DFCI - Date : 18/08/2010  
 Sources : BD CARTO® ©IGN, SPFPO



Incendies	1970	1981	1989	2000	2006
Année	1971	1982	1991	2001	2007
	1962	1983	1994	2003	2008
	1967	1978	1984	1995	2004
	1969	1979	1986	1996	2005

